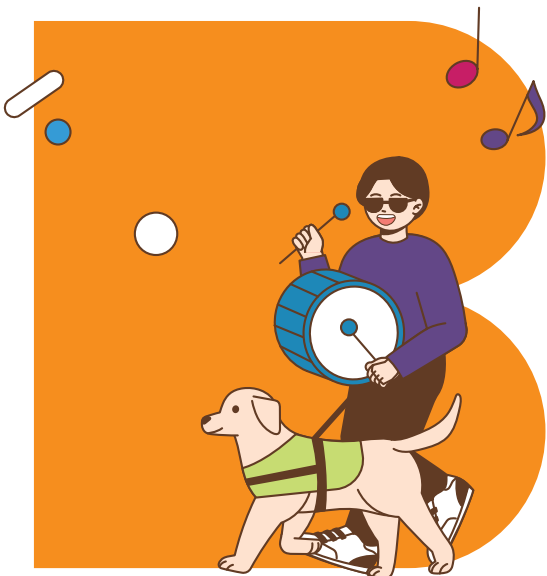
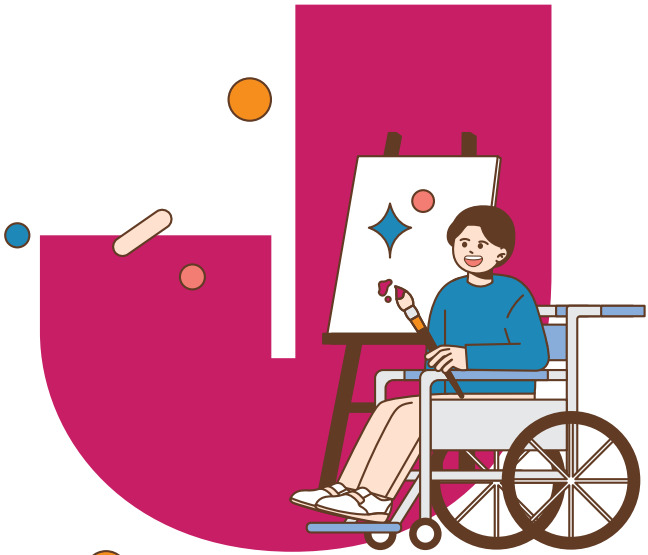


# 장애예술인 | 맞춤형 일자리 | 지원사업 안내





# CONTENTS

<b>한국장애인문화예술원 안내</b> .....	5
<b>I. 장애인의무고용제도</b> .....	7
1. 장애인의무고용제도 .....	8
2. 장애인고용부담금 .....	9
<b>II. 장애인예술단 안내</b> .....	11
1. 장애인 예술단 정의 .....	12
2. 장애인 예술단 창단 효과 .....	13
<b>III. 장애인예술단 창단 및 활용 방안</b> .....	15
1. 장애인예술단 창단 방안 .....	16
2. 장애예술단 활용 방안 .....	17
<b>IV. 장애예술인 맞춤형 일자리 지원사업 안내</b> .....	21
1. 창단 및 운영지원 .....	22
2. 훈련과정 개발 및 운영 .....	24
<b>V. 장애인예술단 창단 사례</b> .....	25
* 일자리 사업 관련 문의 .....	31

## 한국장애인문화예술원 안내

한국장애인문화예술원은 문화체육관광부 산하의 장애예술인 문화예술 활동지원 업무 전담 기관으로, 장애인의 문화예술 생태계를 조성하고 활동을 활성화하기 위해 종합적이고 체계적인 지원활동을 수행하는 기관입니다.



# I



## 장애인의무고용제도



# 1. 장애인 의무고용제도

## ○ 의무고용제도란?

장애인의 고용촉진을 위해 국가, 지방자치단체와 월평균 상시근로자수 50명 이상을 고용하고 있는 사업주에게 일정 비율 이상 장애인을 고용하도록 하는 제도입니다.

\*근거 : 『장애인고용촉진 및 직업재활법』 시행령 제 25조

## ○ 의무고용기준은?

월 평균 상시근로자수가 50명 이상일 경우 의무적으로 장애인 근로자를 고용하여야 합니다.

\* 미준수시 부담금 부과(월평균 상시근로자수 100명 이상)

\* 민간기업의 경우 의무고용률을 초과하여 장애인을 고용할 경우 고용장려금 지급

## ○ 장애인 의무 고용률

- 24년도 기준 : 국가 및 지자체 3.8%, 민간기업 3.1%

기준연도		2020년	2021년	2022년	2023년	2024년
국가 및 지자체	공무원	3.4%	3.4%	3.6%	3.6%	3.8%
	비공무원	3.4%	3.4%	3.6%	3.6%	3.8%
공공기관		3.4%	3.4%	3.6%	3.6%	3.8%
민간기업		3.1%	3.1%	3.1%	3.1%	3.1%

※ 장애인 의무 고용률은 계속 증가하는 추세입니다.



# 2. 장애인고용부담금

## ○ 장애인고용부담금은?

월평균 상시근로자 수가 100인 이상의 고용사업주는 의무고용 미이행 시 신고 및 납부해야 하는 공과금입니다.

\*근거 : 『장애인고용촉진 및 직업재활법』 제32조의2, 제33조

장애인 고용의무를 현저히 불이행 할 경우 고용노동부에서 매년 ‘장애인고용의무 불이행 명단’이 공표됩니다.

### 〈공표기준〉

- 국가 및 지자체 / 공공기관 : 전년도 월평균 장애인 고용률이 3.6% 미만이고, 장애인 고용을 위한 노력을 기울이지 않은 기관
- 상시근로자 300명 이상 민간기업 : 전년도 12월 기준 장애인 고용률이 1.55%(의무고용률 3.1%의 절반) 미만이고, 장애인 고용을 위한 노력을 기울이지 않은 기업

\*근거 : 『장애인 고용촉진 및 직업재활법』제 27조7 및 제29조3

## ○ 장애인 고용부담금 산정 방법은?

장애인 고용에 소요되는 비용의 평균액을 기초로 하여 고용정책심의회 심의를 거쳐 매년 고용노동부 장관이 고시하고 있습니다.

장애인고용부담금은 해당 연도 매월 의무고용인원에 미달하는 인원에 부담기초액을 산정한 금액을 합산하여 신고·납부해야 합니다.

장애인 고용부담금 산정 예시 표(24년 기준)

고용 의무 이행 수준	부담기초액	가산율
의무고용인원 3/4 이상 고용한 경우	1,237,000원	-
의무고용인원 1/2~3/4에 미달하는 경우	1,311,220원	6% 가산
의무고용인원 1/4~1/2에 미달하는 경우	1,484,400원	20% 가산
의무고용인원 1/4에 미달하는 경우	1,731,800원	40% 가산
장애인을 한 명도 고용하지 않은 경우	2,060,740원	해당연도 최저임금

※ 자료 참조 : 한국장애인고용공단(www.kead.or.kr)

# II



## 장애인예술단 안내



## 1. 장애인예술단 정의

### ○ 장애예술인은?

미술, 음악, 공연활동 등 예술의 창작과 제작, 재현 활동을 전문적으로 수행하며 해당 업종에 종사하는 사람을 예술인이라고 합니다.

장애예술인은 사전적 의미로는 예술인 중 '장애인복지법' 혹은 '국가유공자 등 예우 및 지원에 관한 법률'에 따라 장애인에 해당하는 예술인을 말하며, 개념적으로는 장애에 대한 정체성을 토대로 다양한 형태의 예술창작 활동을 하며 사회에 다양성과 평등의 실천을 실행하는 사람을 말합니다.

### ○ 장애인예술단 정의

장애인예술단은 장애를 가진 예술가들로 구성된 단체로, 다양한 예술 분야에서 창작활동을 펼치고 공연, 전시 등을 통해 예술의 가치를 전달하는 단체를 의미합니다. 장애인예술단은 음악, 무용, 미술, 연극, 문학 등 여러 예술 분야에서 활동하며, 장애인들이 자신의 예술적 재능을 발휘하고 사회와 소통할 수 있는 기회를 만드는 중요한 역할을 합니다.

### ○ 장애인예술단과 일자리

2020년대에 들어서 민간기업을 중심으로 기존의 장애예술인과 장애인예술단을 후원하는 방향에서 더 나아가 직접 장애인예술단을 창단하고 장애예술인을 고용하며 장애인과 예술, 기업이 함께 상생하는 새로운 길이 만들어지고 있습니다.

음악과 미술, 공연 등 다양한 분야의 기업(관) 소속의 장애인예술단이 만들어지고 있으며, 민간기업 뿐만 아니라 공공기관, 지자체, 표준사업장, 교육청에서도 장애인예술단을 창단하여 다양한 분야에서 활동하고 있습니다.

장애인예술단의 활동은 단순히 예술적 성취를 이루는 것만이 아닌, 장애에 대한 편견을 없애고 사회 통합을 촉진하는 등 다양한 역할을 하고 있습니다.



## 2. 장애인예술단 창단 효과



### 1) 고용제도적 이점

#### ▶ 직무 배정의 어려움 해소

장애인예술단창단을 통해 장애인근로자 직무 할당에 대한 어려움을 해소할 수 있습니다.

#### ▶ 장애인의무고용 충족

장애인예술단의 경우 예술단의 형태에 따라 다양한 인원으로 구성이 되므로 희망하는 인원에 맞게 채용을 할 수 있습니다. 장애인을 다수 고용해야 하는 기관·기업의 경우 장애인예술단 창단을 통해 빠르게 장애인고용의무를 충족시킬 수 있습니다.

#### ▶ 사회적비용감소

고용부담금 절감 : 장애인예술단을 창단하게 되면 장애인 미고용시 발생하는 고용부담금을 절감할 수 있습니다.

#### ▶ 장애인식개선교육 효과

장애인예술단의 문화·예술공연을 통해 기관·기업 임직원의 장애인식개선교육이 가능합니다.

※ 한국장애인고용공단의 사내강사 교육 기준에 맞게 교육이 이행되어야 하며, 상시근로자 300인 이상의 경우 예술단 내 공단의 사내강사 양성과정을 수료한 자가 있어야 함

더불어, 장애 포용적 기업문화를 조성하여 모범적으로 장애인을 고용한 사업장으로 추천받을 경우 장애인고용 우수사업주로 선정될 수도 있으며, 선정 시 아래와 같은 이점이 있습니다.

- 고용노동부 정기 근로감독 3년간 면제 (근로감독관집무규정 제15조)
- 금융기관 대출금리 우대
- 국세청 모범납세자선정 시 우대
- 장애인 고용촉진유공 정부포상 추천
- 장애인고용 우수사업주 인증 등의 가점 부여 등



## 2) 기업이미지 제고

### ▶ ESG 경영 실천

기업의 ESG 경영에 대한 책임이 대두되면서 장애인예술단 창단을 통한 사회적 책임 (CSR) 실천이 가능합니다.

장애인예술단이라는 장애인 직무를 발굴한 모범사례를 만들 수 있으며, 창단을 통한 장애인 일자리 확대·장애인식개선 등을 실천하여 사회적 책임을 수행할 수 있습니다.

### ▶ 신뢰도 향상

장애인예술단 창단을 통한 장애인 일자리 창출과 문화예술의 기여는 대중에게 기업(관)을 더욱 긍정적으로 인식하게 만들고, 이를 통해 기업(관)의 신뢰도를 상승시키는 등 기업 이미지를 제고할 수 있습니다.

## 3) 사회적 효과

### ▶ 장애인 자립지원

장애인예술단 창단을 통해 장애예술인이 안정적인 소득을 마련하고 복지지원의 대상이 아닌 사회 구성원으로 자립할 수 있도록 지원할 수 있습니다.

### ▶ 문화발전 기여

장애인예술단 창단을 통해 장애예술인들에게 역량강화의 기회를 부여하고 창의성을 발휘하게끔 하여 그들만의 새로운 예술적 표현을 만들어낼 수 있도록 도울 수 있습니다. 이는 문화예술발전에 긍정적인 영향을 끼칠 수 있습니다.

### ▶ 사회적 가치 창출

장애예술인의 자신감, 자기효능감 제고 및 탈시설 탈수급을 통한 사회적 비용 감소 등의 가치 창출이 가능합니다.

# III



## 장애인예술단 창단 및 활용 방안



# 1. 장애인예술단 창단 방안

## ○ 개요

기업(관) 등 사업주가 시각예술 혹은 공연예술 분야의 장애인예술인을 모집하고 채용하여 장애인예술단을 창단합니다.

## ○ 창단방안

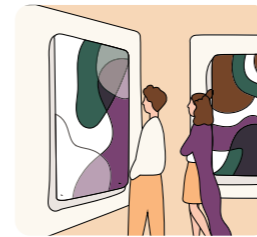
구분	내용			
장애인예술단 채용 목적별	의무고용률해소	고용장려금 취득	예술단 창단 희망 or ESG 경영 등	
	장애인의무고용률을 해소하고 장애인고용부담금 감소를 희망하는 기업(관)	장애인의무고용이 충족되었지만 추가로 장애인 고용을 희망하는 기업(관)	ESG경영 실천과 장애인 일자리 확대 등 장애인 자립 지원을 희망하는 기업(관)	
희망 채용 규모 (추천 예술직군)	1~3명 이내	4~10명 이내	10~30명 이내	30명 이상
	(시각) 미술작가, 사진작가, 발달장애인 디자이너 (음악) 소규모 기악 연주자(단)	(시각) 미술작가, 발달장애인 디자이너 (음악) 합창단, 기악(국악) 앙상블, (공연) 연극(뮤지컬)단, 무용단	(음악) 기악(국악) 앙상블 (공연) 연극(뮤지컬)단, 무용단	(음악) 기악 오케스트라 *혹은 다수의 예술단 운영
유지시설 및 비용 (필수인력 포함)	시각(미술, 디자인, 사진)	음악(합창)	음악(기악), 공연(연극, 뮤지컬, 무용)	
	재료비, 작업실(택근무 가능), 전시에 필요한 대관비 등으로 예산 산출이 가능	합창의 경우 연습실, 단원복, 보면대, 반주자, 지휘자, 공연 대관비 등으로 예산 산출이 가능	기악 및 공연의 경우 연습실, 단원복, 보면대, 악기 유지비, 지휘자(예술 감독), 관리인력 등 예산 산출이 가능하며, 무대소품비, 의상비 등의 추가적인 예산 산출이 필요	
공연 및 전시 장소	시각(미술, 사진, 디자인 등)		음악(합창, 기악), 공연(연극, 뮤지컬, 무용)	
	기업(관) 내 공간 (사무실, 카페테리아 등) 사옥 내 갤러리(개인 및 그룹전시), 외부 미술관(대형전시 및 공공전시)		사옥 로비 및 기업(관) 공간 외부 공연장	
희망 관리방법 (관리 별 장·단점)	직접관리		위탁관리	
	장애인예술단을 창단한 기업(관)이 직접 장애인예술단 관리 · 운영의 자율성 신속한 의사결정 가능 · 운영에 대한 부담과 책임이 큼 · 필요요소 : 전문인력, 운영비용, 관리환경 등 필요		장애인예술단을 창단한 기업(관)이 직접 관리가 어려운 경우 장애인예술단을 전문성 있는 장애인예술단체가 위탁하여 관리 · 전문성과 효율성 증대, 운영에 대한 부담 감소 · 운영의 자율성 감소 · 필요요소 : 관리 및 명확한 운영체계(사내 취업규칙 또는 인사규정 등 적용) 필요	



# 2. 장애인예술단 활용 방안

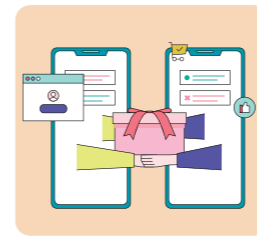
## ○ 활용방안

### 1) 시각예술



#### ▶ 전시

- 기업(관) 홍보를 위한 전시회 개최(내부전시, 외부전시)



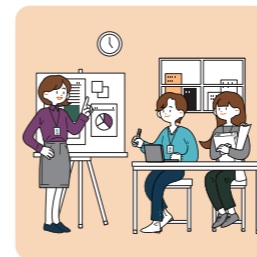
#### ▶ 작품판매 및 대어

- 작품 판매 및 대어(아트포스터 및 라이프 스타일 제품 등)



#### ▶ 제품 클라보

- 기업 생산제품 내 디자인 활용, 상품 포장 디자인 활용



#### ▶ 임직원 대상

- 직원 대상 일일 워크숍, 동호회 지원 등의 사내 복지 활성화(임직원 캐리커처, 아트페인팅, 소형 워크숍 등)
- 장애인식개선교육 진행(지방자치단체, 공공기관, 기업 등을 대상으로 문화 예술형 교육 진행/지정 운영 기관 선정 등의 별도 절차 필요)



## 2) 공연예술



### ▶ 사내 활동

- 내부행사 참여(로비 음악회, 창단기념 연주회, 사내 행사 공연 등)
- 사내 복지 증진(직원 대상 워크숍, 동호회 지원 등의 사내복지 활성화/ 합창 동호회 코칭, 악기 배우기 등)
- 장애인식개선 교육 진행 (지방자치단체, 공공기관, 기업 등을 대상으로 문화예술형 교육 진행 가능 / 지정 운영 기관 선정 등의 별도 절차 필요)



### ▶ 외부 활동

- 외부 행사 공연 (소속지역 행사 참석 등)
- 협력 기업(관) 초청공연 및 장애인식 개선교육 진행
- 기업 홍보를 위한 외부 공연

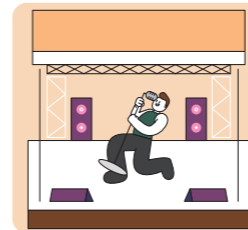
## ○ 홍보방안

### 1) 이벤트 및 행사를 통한 홍보



#### ▶ 공연 및 전시 초대권 제공

- 개최한 장애인예술단의 공연 및 전시에 대한 임직원 혹은 고객을 대상으로 초대권 제공 이벤트 진행



#### ▶ 행사 및 축제

- 기업(관)의 연례행사나 축제에서 장애인예술단의 전시나 공연을 임직원과 고객에게 제공하여 기업(관)과 예술단 홍보



#### ▶ 사회공헌 활동

- 기업(관)의 사회공헌 활동의 일환으로 장애인예술단과 함께하는 행사를 개최하고 이를 홍보

### 2) 언론 및 미디어를 통한 홍보



- 장애인예술단 창단 및 활동 소식을 보도자료 배포나 언론 노출을 통해 홍보

이러한 다양한 방안을 통해 기업·기관은 장애인예술단 창단으로 긍정적인 이미지를 구축하고, 사회적 책임을 다하는 기업으로서의 입지를 다질 수 있습니다. 동시에 장애인예술단은 더 많은 대중에게 알려 지고, 지속 가능한 활동을 이어나갈 수 있는 기반을 마련할 수 있습니다.



# IV



## 장애예술인 맞춤형 일자리 지원사업 안내



# 1. 장애인예술단 창단 및 운영 지원사업

## ○ 개요

기업 등 고용주체를 통한 직업 장애인예술단의 보급 및 확산을 위해 장애인예술단을 창단하고자 하는 고용주체를 대상으로 직업예술단 창단 및 초반 운영에 필요한 예산을 지원하는 사업입니다.

\* 지원사업 및 예술단 운영 실적 등을 통해 다년 지원 가능

## ○ 지원 내용

창단 준비 및 초기 운영비용(역량강화비, 활동 지원비)을 지원하며, 예술단 운영을 위한 전문인력에 대한 인건비를 지원합니다.

역량강화 비용	예술단 운영	예술단 행사	예술단 홍보	예술단 운영인력
장애예술단원의 예술 직무 역량 및 직업 소양 교육훈련비	장애인예술단 운영에 필요한 임차 및 소모품 구매비용	행사 운영 및 부대비용	예술단 홍보·마케팅비	장애인예술단 운영을 위한 전담 인력비용 지원

## ○ 지원유형(24년 기준)

### 01 일반유형

내용 당해연도 장애인예술단을 신규창단(예정) 하거나, 기존 운영 중인 장애인예술단의 확장을 위해 신규 단원을 채용하고자 하는 고용주체

\* 고용주체의 예술단 및 사업 직접운영이 어려울 경우 예술단체와 컨소시엄 형태로 참여 가능

지원금액 연간 최대 80백만원 (채용인원에 따라 차등지원)

\* 신규 채용 단원을 2년 이상 고용 예정의 경우 최대 2년간('24-'25) 지원 가능

지원조건 3인 이상의 장애예술인을 채용하여 1년 이상 장애인예술단을 운영할 수 있는 고용주체

\* 주 20시간 이상의 근로계약을 통해 근로에 따른 임금 지급 및 4대 보험 가입 필수

### 02 표준사업장 유형

내용 당해연도 혹은 차년도 장애인예술단을 신규 창단(예정) 하여 10명 이상 단원을 채용할 예정인 장애인표준사업장 (장애인 채용인원 중 실제 예술단원으로 채용한 경우만 인정)

\* 10인 이하 채용 계획이 있는 표준사업장의 경우 '일반유형'으로 지원

지원금액 연간 100백만원

\* 최대 2년간('24-'25) 지원 가능

지원조건 장애인표준사업장 인증을 받은 기업 혹은 표준사업장지원\*제도를 통해 차년도 내 표준사업장 인증을 완료할 예정인 사업장

\* 한국장애인고용공단의 장애인표준사업장 설립을 위해 무상지원금을 지급 받는 경우

## ○ 창단 지원 절차



## ○ 신청자격

당해 연도 장애인예술단을 신규 창단(예정)하거나 기존에 운영 중인 장애인예술단의 확장을 위해 신규 채용을 희망하는 고용주체(민간·공공기업(관), 지자체, 교육청, 사회경제적기업 등)는 신청이 가능합니다.

· 고용주체-예술단체 컨소시엄(일반유형만 가능)

장애인예술단 창단을 희망하나 고용주체 내부에 장애인예술단 운영을 위한 전문성과 연량이 미흡하여 자체적으로 운영하기 어렵다 판단 되는 경우 해당역량을 보유한 (장애)예술단체와 함께 사업 참여가 가능합니다.

\*신규 창단(채용)의 최소 규모는 3인 이상이어야 하며 1년 이상 고용계약체결을 최소 조건으로 함

\*\*예술단 운영 혹은 장애예술단원 관리를 장애 예술단체에 위탁한 경우, 예술단체에 예산지원



## 2. 장애예술인 예술직무 전문 훈련과정 개발 및 운영지원 사업(23-24년)

### ○ 개요

민간기업 수요에 기반한 문화예술분야 채용시장에 진입할 수 있는 전문성과 역량을 갖춘 장애예술인을 양성하기 위해 시장성에 기반한 예술직무 과정의 개발과 운영을 지원하는 사업입니다.

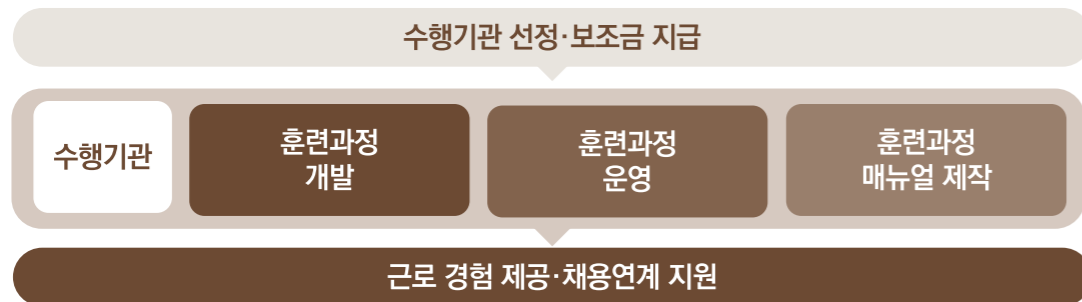
\* '23년 시범사업으로 2개년(개발→운영) 지원 형태로 운영 중

수행기관명	예술분야	장애유형	훈련과정 내용
성민복지관	미술 (디자인)	발달장애	발달장애 맞춤 미술디자인 분야 전문훈련과정 운영
수영구 장애인복지관	음악(기악)		발달장애 오케스트라 단원 양성을 위한 음악기초이론업을 활용한 이론교육 및 악기 실연 훈련 진행
사단법인 어울림세상			발달장애 전문 연주단원 양성을 위한 합주훈련 및 표현력 향상을 위한 통합예술교육 과정 진행

### ○ 지원 내용

직무분석, 훈련과정 개발 및 운영에 필요한 사업운영비, 전담인력비 등을 지원합니다.

### ○ 지원절차



### ○ 신청자격

최근 5년 이내 장애인 대상 일자리 사업 혹은 예술교육 수행 경험이 있는 문화예술·복지 비영리 단체 및 법인은 신청할 수 있습니다.

# V

## 장애인예술단 창단사례



## 창단사례1 (민간기업 삼구아이앤씨)



설립일  
**1968.**



임직원 수  
**46,000명**



장애예술단 인원  
**미술작가 10명  
연주단원 9명**



장애예술단 창단 분야  
**연주단, 미술작가**

삼구아이앤씨는 시설 관리, 물류, 생산, F&B(식음료) 분야에서 4만6천여명의 직원을 보유한 종합 시설 관리 및 서비스 제공을 선도하는 대표적인 기업입니다.

2021년 S'ESG위원회를 설립하고 사회적 활동의 일환으로 장애인 연주자 예술단을 창단하여 9명의 장애예술인을 고용하여 이 중 7명의 예술단원을 최근 정규직으로 전환하였습니다.

2022년에는 발달장애 화가 10명을 고용, 작가의 작품활동을 지원하여 장애예술인의 사회적 자립을 돕고 장애인 예술 분야의 장애인고용모델이 정착하는데 기여하였습니다.

이러한 공로를 인정받아 2023년 '한국장애인문화예술원'에서 장애예술인 고용 우수기업으로 선정이 되었고, ESG 경영 등 다양한 영역에서의 기여도를 인정받아 <제6회 2023 대한민국 강소기업 대상>에서 '상생협력'부문 대상을 수상하기도 하였습니다.



## 창단사례2 (공공기업 한국문화예술위원회)



설립일  
**1973.**



임직원 수  
**262명**



장애예술인  
**3명**



장애예술인 고용 분야  
**미술작가**

한국문화예술위원회는 대한민국의 예술 및 문화 진흥을 위해 설립된 문화체육관광부 산하 공공기관입니다. 예술창작지원, 문화예술향유지원, 지역문화예술지원, 기부금 지원 등의 문화예술과 관련한 다양한 지원사업 및 예술인력 육성과 공간 운영 등의 다양한 사업을 수행하며 국내 예술과 문화를 진흥시키기 위한 중추적인 역할을 담당하고 있습니다.

한국문화예술위원회에서는 현장예술인력 지원을 통해 장애인력을 채용하는 단체를 우선 선발하여 지원하는 등 장애예술인의 고용창출에 간접적으로 기여하고 있습니다. 이뿐만 아니라 2023년에는 공공기관 최초로 발달장애인 미술작가 3명을 직접 채용하여 장애예술인들이 예술적 재능을 펼칠 수 있도록 돕고 안정적인 근로활동을 할 수 있는 기회를 제공하였습니다.

또한, 장애예술인의 교육 및 활동 지원, 고용 지원 연계를 위해 한국장애인문화예술원과 한국장애인고용공단 간에 3자 업무협약을 체결하여 장애예술인의 예술활동 지원과 더불어 경제적 자립과 근로환경을 구축하는데 앞장서고 있습니다.



### 창단사례3 (병원 부민병원)



-  ..... 설립일 **2003.**
-  ..... 임직원 수 **720명**
-  ..... 장애인예술단 인원 **7명**
-  ..... 장애인예술단 창단 분야 **관현악연주가 (오케스트라)**

부민병원은 관절, 척추 전문병원으로 1985년 '정흥태정형외과'로 출발하여, 종합병원으로 성장하였습니다.

주로 서울, 부산에 위치해 있으며, 지역 사회에 중요한 의료 서비스를 제공하고 있습니다.

부민병원은 2022년 부산 최초로 7명의 발달장애인으로 구성된 'THE행복' 관현악 오케스트라를 창단하였습니다. 오케스트라단은 매일 합주 연습을 하며 병원 내 행사뿐만 아니라 협력의료 기관 행사, 지역사회 행사에서 공연연주를 진행하는 등 다양한 영역에서 활발한 활동을 진행하고 있습니다.

부민병원의 이러한 시도는 장애인예술인의 고용불안을 해소하고 장애에 대한 사회적 인식을 개선하는데 중요한 역할을 하고 있을 뿐만 아니라, 예술단의 활동을 통해 지역사회의 문화 예술 공연활동에도 기여하는 등 사회공헌을 실천하고 있습니다.



### 창단사례4 (교육청 세종특별자치시)



-  ..... 설립일 **2012.**
-  ..... 임직원 수 **484명**
-  ..... 장애인예술단 인원 **7명**
-  ..... 장애인예술단 창단 분야 **오케스트라**

세종특별자치시(이하 세종시) 교육청은 2012년에 설립한 대한민국의 17번째 시·도교육청으로 협력·돌봄·나눔의 지역교육 공동체로서 시민·지역사회·지자체의 참여와 협력을 통한 교육 생태계 조성, 현장 중심 교육 행정체제를 실천하고 있습니다.

세종시 교육청은 예술적 재능이 있는 특수교육 대상 학생들이 졸업 이후에도 예술적 재능의 발휘와 자립을 지원하기 위해 2022년 전국 시·도교육청 최초로 장애인예술인 5명을 채용하여 '어울림' 예술단을 창단하였습니다.

어울림 예술단은 세종시 관내 학교 및 외부 기관에 문화예술교육을 통한 장애인식개선교육을 실시하고 있으며, 정기공연과 관내 타 예술단과의 협연공연을 진행하는 등 다양한 활동을 진행하고 있으며, 이러한 활동을 인정받아 <2023년 교육분야 정부혁신 우수사례 경진대회>에서 최우수상을 수상하였습니다.

어울림예술단은 2024년 2명의 단원을 추가로 채용하여, 더욱 전문적이고 활발한 활동을 진행하고 있습니다.

## 한국장애인문화예술원 일자리사업 관련 Q&A

### Q 일자리 사업 관련 문의는 어떻게 해야 하나요?

A 하단의 일자리 전담팀(02-760-9721~2)으로 문의주시면 대면 혹은 비대면으로 1:1 상담 및 컨설팅이 가능합니다.

### Q 장애예술인(장애인예술단) 채용을 하려는 고용주체에게 어떠한 지원을 하나요?

A 일자리 사업 중 '장애인예술단 창단 및 운영 지원사업'에 선정되신 고용주체의 경우 장애인예술단 창단 및 초반 운영에 필요한 예산을 지원합니다. \*p.22

### Q 장애예술인(장애인예술단)인데 취업을 하고 싶습니다. 취업 관련 정보를 얻을 수 있나요?

A 2024년 장문원에서는 장애예술인의 예술일자리 창출을 위해 장애예술단체(기관)의 풀(Pool)을 상시모집하고 있습니다. 이 모집 공고에 단체(기관) 등록을 해주시면 취업 관련 정보를 제공해드리고 있습니다. 상세 내용은 장문원 홈페이지를 확인 바랍니다.

\* 홈페이지 → 알림마당 → '2024년 장애예술인 일자리 연계를 위한 협력기관 풀(Pool) 상시 모집 공고' 확인

\* 장애예술인 개인의 경우 추후 모집 예정

**추가로 궁금하신 사항은 일자리 사업 담당에게 연락주시기 바랍니다.**

📍 주소. 서울특별시 종로구 대학로 112  
(동승동, 이음)

🏠 홈페이지. www.kdac.or.kr

✉ 이메일. ieum@kdac.or.kr

☎ 전화. 02-760-9700(대표번호)

☎ 일자리 사업 담당. 02-760-9721~2

# 장애예술인 맞춤형 일자리 지원사업 안내

발행일 2024년 7월

발행처 한국장애인문화예술원

주 소 서울특별시 종로구 대학로 112 이음센터

디자인·인쇄 희명디자인 02-1566-9967

보성인쇄기획 02-566-8020

본서의 내용을 무단 전재하는 것을 금하며,  
가공·인용할 시에는 반드시 출처를 밝혀주시기 바랍니다

# 장애예술인 | 맞춤형 일자리 | 지원사업 안내

